

Zemeznalec - 12. kolo (2/2018)



1. Aj keď je Zem „guľatá“ a vďaka rozvoju leteckej dopravy je možné v priebehu 24-hodín cestovať prakticky kdekoľvek, ešte stále existujú miesta, ktoré možno označiť za konce sveta. Takým je nepochybne i ostrov Pitcairn, ktorý leží uprostred „ničoho“. Najizolovanejšie miesta sveta fascinujú, ak ich nepoznáš, pozri si [toto video](#). A teraz sa už vydajme na cestu!



- a) Kde leží ostrov Pitcairn? A ako vôbec vznikol?
- b) Osídlenie ostrova v 18. storočí patrí k najzaujímavejším príbehom objavných a námorných ciest vôbec. Ak by to nebola pravda, pokojne by mohlo ísť o vymyslený príbeh niektorého z romantických spisovateľov milujúcich fantastiku, zradu, hrdinstvo a ďalšie ingrediencie, ktoré dávajú príbehu šťavu. Aké udalosti predchádzali osídlenie ostrova? A kto boli ľudia, ktorí si za svoj domov vybrali ostrov „na konci sveta“?

- c) Potomkovia prvých osadníkov tvoria dodnes prakticky celú populáciu ostrova. Koľko ich tam žije? Aké problémy súvisia so skutočnosťou, že celé generácie ľudí žijúcich na ostrove pochádzajú len z niekoľkých predkov?
- d) Pozri si [video](#) o návšteve ostrova. Čo vyrábajú miestni obyvatelia ako suveníry pre turistov? Prečo je ich angličtina tak „zvláštna“? Aké dôkazy o pred-európskom osídlení ostrova Polynézami video zobrazuje?
- e) O Pitcairne v médiách často nepočuť. Pred viac ako desiatimi rokmi ho však zasiahol škandál, ktorý vzbudil ohlas na celom svete. O čo išlo?
- f) Navštíviť ostrov Pitcairn je cestovateľským orieškom ešte aj v dnešnej dobe. Predstav si, že máš dostatok financií na cestu a chceš ho počas leta 2018 navštíviť. Napláňovať cestu nebude jednoduché, keď sa však chce, možné je všetko! Pozri si [oficiálnu stránku cestovného ruchu ostrova](#), na ktorej nájdeš základné informácie o ceste na Pitcairn. Letecké spojenie vyhladáš aj priamo cez Google – stačí zadať kľúčové slová ako napr. *Budapest Tahiti flight*. Pri plánovaní cesty nezabudni na detaily – presné dátumy, dostatok času na prestup, ubytovanie počas zastávok, cenu leteckej i [lodnej dopravy](#), poplatky za vstup na ostrov a pod. Dokážeš poskladať celú cestu tam i späť + pobyt na Pitcairne tak, aby bol takýto výlet reálne uskutočniteľný? Koľko eur by toto cestovateľské dobrodružstvo stálo? Pošli nám svoj plán cesty a pobytu.
2. Pri cestovaní ešte zostaňme. Graf nižšie zobrazuje počet zahraničných turistov, ktorí navštívili Turecko medzi rokmi 2012 až 2016. Prečo je graf tak zvláštne zvlnený?



3. Geografia a spoznávanie sveta v jeho celej komplikovanosti sa okrem osobných skúseností nezaobíde bez štúdia štatistických dát. Tie o medzinárodnom turizme vydáva vo svojej každoročnej správe *Svetová organizácia cestovného ruchu*. [Pomocou jej správy z roku 2017](#) zodpovedaj nasledovné otázky:

- a) Ktorý svetadiel navštívilo v roku 2016 najviac medzinárodných turistov? Koľko ich bolo miliónov?
 - b) Ktorá oblasť sveta (*napr. západná Európa, severná Afrika, Karibik*) zaznamenala medzi rokmi 1990 až 2016 najvyšší nárast v počte turistov? Koľkonásobne vzrástol súčasný počet turistov oblasti v porovnaní s ich počtom pred štvrtstoročia?
 - c) Čo je hlavným dôvodom (motívom) cestovania do zahraničia?
 - d) Ktoré neeurópske štáty sú v prvej desiatke najnavštevovanejších destinácií súčasnosti?
 - e) Slovensko si v počte zahraničných turistov nepočína vôbec zle. Koľko miliónov zahraničných turistov navštívilo našu krajinu v roku 2014? Ktoré európske štáty mali daný rok v porovnaní so Slovenskom nižšiu návštevnosť?
4. A hor sa na turistiku do Vysokých Tatier! Ak si niektorý z tamojších štítov už navštívil/a, dobre vieš, aké sú odtiaľ fantastické výhľady. Pokochaj sa [kruhovou panorámou z vrcholu Slavkovského štítu](#) a pomocou máp ([Google Maps](#) a [turistická mapa](#)) urči, čo odtiaľ vidíš. Do odpovedí, ktoré nám pošleš, vlož vystrihnutý náhľad z panorámy s niekoľkými (nemusia byť všetky) pomenovanými vrchmi, plesami, dolinami a pod. Obrázok môžeš upravovať v akomkoľvek programe, dobre však posluži aj MS PowerPoint. Vytvorený *slide* uložíš ako obrázok a je to.



5. Téma migrácie a utečencov sa stala na Slovensku v ostatných rokoch bežnou súčasťou verejnej diskusie. Ktorá z opísaných osôb má právo získať štatútu utečenca?
- a) Osoba, ktorá opustila svoju krajinu pre nedostatok možností užiť rodinu. V cudzine hľadá zároveň lepšie možnosti vzdelania pre deti.
 - b) Osoba z oblasti postihnutej ozbrojeným konfliktom, ktorá nie je vinná zo žiadnych vojnových zločinov, alebo osoba utekajúca pred prenasledovaním.
 - c) Osoba, ktorá opustila domov v snahe spojiť sa s rodinou žijúcou v zahraničí.

d) Akákoľvek osoba, ktorá cíti útlak a nerešpektovanie osobných práv vo svojej domovskej krajine.

6. Veže kostolov sú dominantou našich miest už od stredoveku. V ktorých slovenských mestách sa týčia kostolné veže na obrázku?



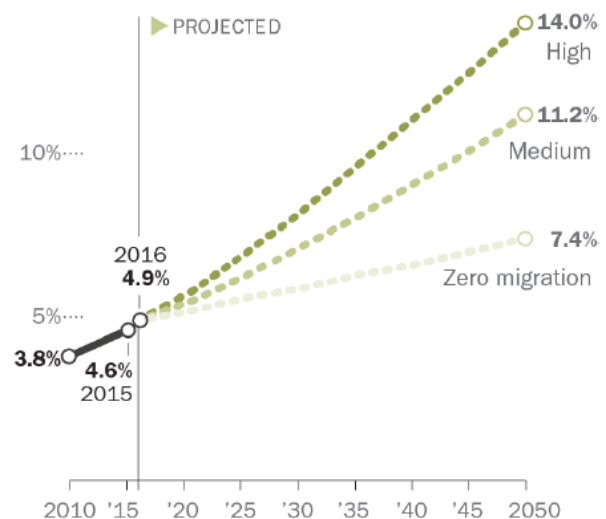
7. Graf zobrazuje tri scenáre odhadovaného rastu podielu moslimov v štátoch EÚ spoločne s Nórskom a Švajčiarskom.

Koľko moslimov bude žiť v uvedenej časti Európy v roku 2050?

Pri výpočte pracuj s *medium migration scenario* (v grafe), pri ktorom sa predpokladá, že celkový počet obyvateľov Európy bude v roku 2050 oproti dnešku prakticky nezmenený.

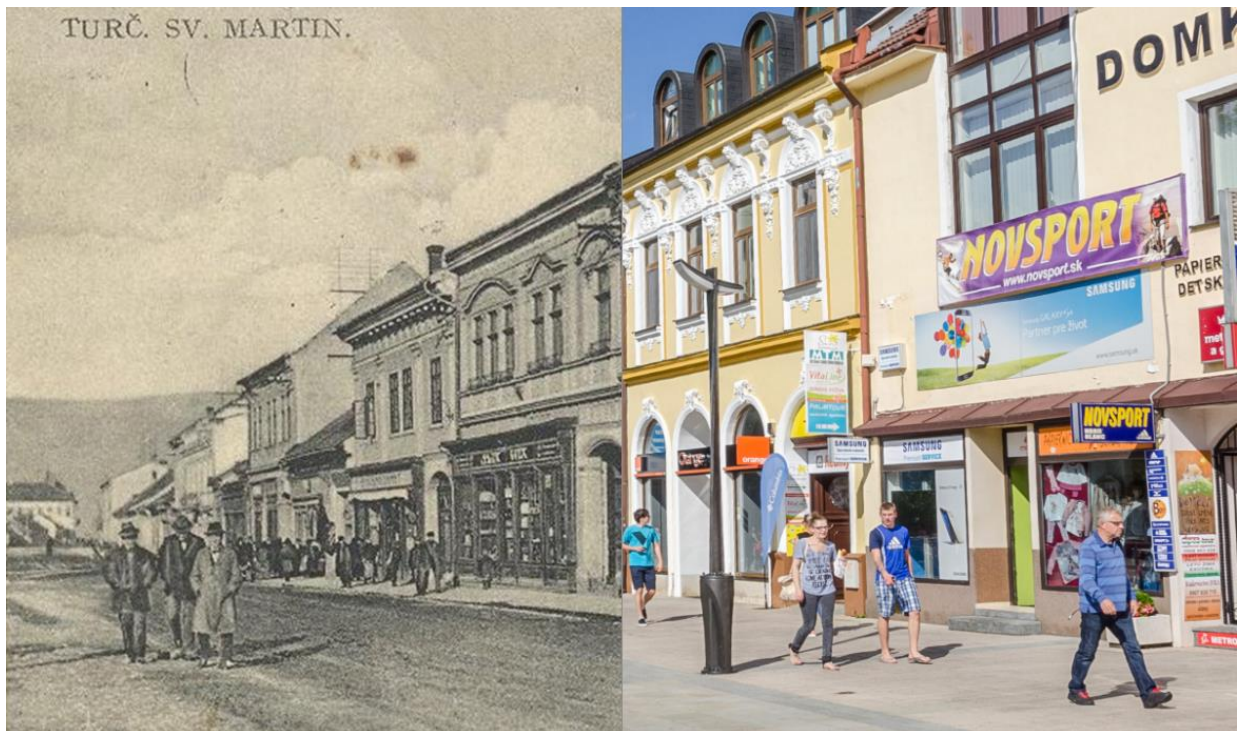
Amount of growth in Europe's Muslim population depends on future migration

Muslim share of Europe's population under different migration scenarios



Source: Pew Research Center, Europe's Growing Muslim Population

8. Ako sa v čase zmenilo miesto, kde žiješ? Nájdi a pozri si jeho historické podoby v bohatej zbierke na stránke [Slovensko na historických fotografiách](#). Vyber si jedno miesto z historických fotografií (námestie, ulicu, dom, kostol...) a odfotografuj jeho súčasnú podobu. Snaž sa o čo najpresnejšie zachovanie kompozície historickej snímky (vzdialenosť, uhol). Historickú a súčasnú fotografiu následne vlož na webstránku [Pred a po](#). Vznikne ti spojená fotografia, ktorá spája minulosť so súčasnosťou. Odkaz (adresu) na tebou vytvorenú fotografiu nám pošli v riešení úloh. Výber tých najlepších uverejníme na Lepšej geografii. Ak nie je možné nájsť žiadne historické fotografie tvojej obce, spracuj okresné mesto, najbližšiu obec, hrad alebo inú pamiatku v okolí.



9. Od pádu socialistických režimov po roku 1989 nastali v politickom usporiadaní strednej a východnej Európy výrazné zmeny, ktoré vyústili do vzniku viacerých nových samostatných štátov. Mnohé z postsocialistických štátov sa stali členmi EÚ a NATO, iné sa politicky a ekonomicky ešte aj v súčasnosti orientujú na Rusko. Ku každej z nižšie uvedených kategórií priradi aspoň tri štáty:
- a) bývalé štáty Sovietskeho zväzu, ktoré sú členmi EÚ
 - b) stredoeurópske štáty, ktoré sú členmi EÚ
 - c) Balkánske štáty, ktoré sú členmi EÚ
 - d) bývalé štáty Sovietskeho zväzu, politicky a ekonomicky orientované na Rusko
10. V africkom Togu sa na jeseň minulého roku udiala pozoruhodná vec. Prezident Faure Gnassingbé [prikázal v krajine vypnúť internet](#). I stalo sa a trvalo to týždeň. Čo bolo dôvodom tohto rozhodnutia a aké to malo dôsledky? Predstav si, že by nastal týždenný výpadok internetu na Slovensku. Ako by to ovplyvnilo tvoj život, život ďalších ľudí a spoločnosť? Svoje úvahy opíš aspoň niekoľkými vetami. Môžeš sa však rozpísať aj podrobnejšie. :)

Dokedy a kam poslať odpovede?

*Odpovede na úlohy posielaj na e-mailovú adresu zemeznalec@gmail.com najneskôr do 5.3.2018. Z úspešných riešiteľov, ktorí správne vyriešia aspoň 8 z 10 úloh, **vyžrebujeme troch výhercov**. Výhercovia získajú knižné ceny (podľa vlastného výberu), ktoré do súťaže venovalo vydavateľstvo Slovart a ďalší darcovia. **Odpovede odporúčame poslať aj na e-mailovú adresu Tvojej pani učiteľky/učiteľa**. Môžeš sa s nimi dohodnúť, že za úspešné riešenie súťaže Zemeznalec získaš jednotku z geografie.*